

CHỈ SỐ TỔNG HỢP ĐỂ GIÁM SÁT PHÁT TRIỂN VÙNG - KINH NGHIỆM BỒ ĐÀO NHA

Francisco Vala, Maria Manuel, Viện Thống kê quốc gia Bồ Đào Nha

Một cái nhìn toàn diện về quy trình - tức tăng trưởng kinh tế đến phát triển

Sự cần thiết phải có một cái nhìn toàn diện về sự tiến bộ hơn là tập trung vào các chỉ số truyền thống như GDP đang ngày càng được thừa nhận trên thế giới (Ủy ban châu Âu *et al.*, 2007; Stiglitz *et al.*, 2008). Trong cách tiếp cận đa chiều này, sự phát triển diễn ra trong một bối cảnh quốc tế toàn cầu và ngày càng tích hợp trong đó cạnh tranh lãnh thổ và các vấn đề phát triển bền vững trở nên liên quan một cách mật thiết với nhau.

Theo quan điểm của sự gắn kết lãnh thổ, phát triển dựa trên ba khía cạnh - ổn định kinh tế, xã hội và môi trường bền vững (Ủy ban châu Âu, 2014:17) - với sự phát triển tổng thể trong mỗi khu vực là kết quả chung của việc thực hiện phát triển vùng với ba thành phần chính: (1) *Khả năng cạnh tranh*, trong đó tăng khả năng thâm nhập thị trường và tạo ra tăng trưởng kinh tế; (2) *Sự gắn kết*, đó là kết quả của việc thừa nhận điều kiện sống và công bằng và do đó thúc đẩy các điều kiện cho việc tái sản xuất kinh tế - xã hội bền vững và sức hấp dẫn của lãnh thổ; (3) *Chất lượng môi trường* được thể hiện trong một nền tảng tích hợp sử dụng cả hai điều kiện môi trường sống trong khu vực và tính bền vững môi trường theo chiều rộng (kinh tế, xã hội và lãnh thổ) của quá trình phát triển.

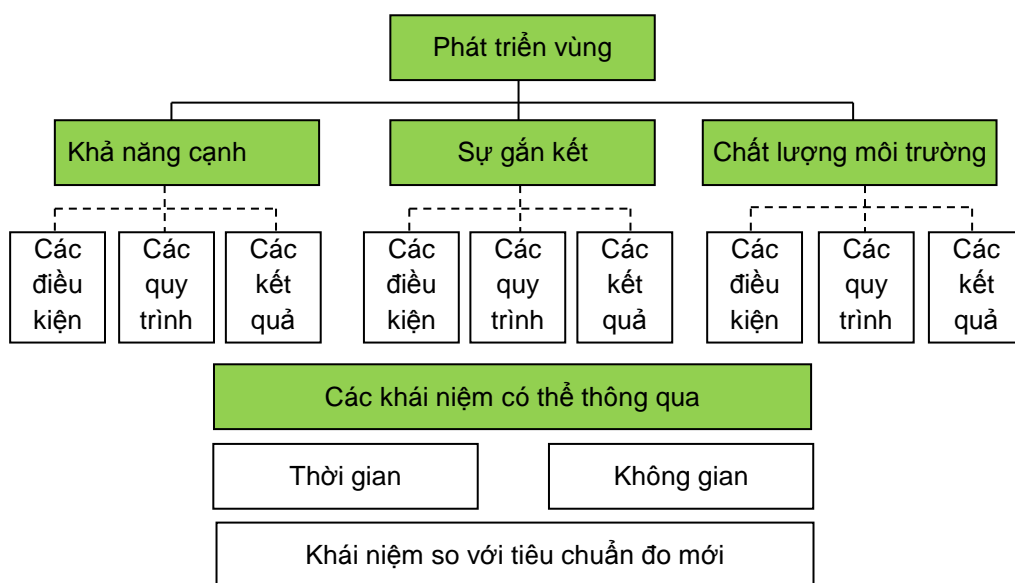
Hơn nữa, một trong ba thành phần trên trong đó phát triển tin cậy (*khả năng cạnh*

tranh, sự gắn kết và chất lượng môi trường) nên tính toán đến mối tương quan giữa *các điều kiện, quy trình và kết quả*.

Trong khuôn khổ khái niệm này, mỗi thành phần phản ánh vai trò của các yếu tố khác nhau được cho là rất quan trọng cho sự phát triển: các nguồn lực tiềm năng (*các điều kiện* cho sự phát triển), vận hành cơ chế chính trị, kinh tế và xã hội (*các quy trình*) và hiệu quả của chúng về các kết quả (Mateus *et al.*, 2005). Nói cách khác, sự phát triển của mỗi khu vực phải được hiểu là sản phẩm chung và tương tác của *các điều kiện* cho một hiệu suất tốt hơn trong khu vực; cách vận hành của các cơ quan, đặc biệt là chính sách tư nhân và công cộng, trong đó đại diện cho *các quy trình* nhằm làm cho việc sử dụng tốt nhất các điều kiện hiện có, dẫn đến *kết quả*, trong đó thể hiện tính hiệu quả trong việc cải thiện khu vực thịnh vượng và phát triển bền vững.

Kể từ khi thống kê và khái niệm luôn không chấp nhận xây dựng lý tưởng này, các thành phần phụ không được tính (Hình 1). Như vậy, chỉ số tổng hợp khu vực Bồ Đào Nha (ISDR), được trình bày trong bài này, mặc dù hình thành với một cấu trúc lý thuyết ba lớp, có hai mức thực nghiệm những cảm giác rằng sự phát triển tổng thể ước tính cho mỗi kết quả khu vực từ hoạt động của khu vực đối với ba thành phần với: *khả năng cạnh tranh, sự gắn kết và chất lượng môi trường*.

Hình 1 - Một cách tiếp cận đa chiều để phát triển vùng



Hơn nữa, khi đối phó với hiện tượng phức tạp như phát triển, ta nên xem xét rằng các khái niệm bị đe dọa có thể thay đổi theo thời gian và không gian, để đảm bảo khoảng cách giữa những khái niệm ban đầu và các số liệu sử dụng thực tế là nhỏ nhất. Đối với chiều thời gian, số liệu thích hợp cho phát triển nên được tính toán cả về tình trạng lý thuyết đơn thuần liên quan (như nhận thức hiện tại về sự cần thiết để vượt qua các chỉ số truyền thống) cũng như đối với hiện tượng nổi bật như toàn cầu hóa và các vấn đề môi trường. Liên quan đến chiều không gian, lãnh thổ là vấn đề thực sự để xác định cách tiếp cận khái niệm về phát triển vùng. Do đó, quá trình chuyển đổi các khái niệm trong các tiêu chuẩn đo mới phải tính đến quy mô lãnh thổ, do những tác động của mô hình quản trị cụ thể để đạt được tiến bộ trong khu vực và do ảnh hưởng của các cơ cấu tổ chức lãnh thổ trong tương tác không gian và nội địa. Hơn nữa, cho dù phạm vi của cuộc điều tra là toàn quốc, như trường hợp chỉ số tổng hợp của chúng tôi, hoặc ở tầm quốc tế (như đã thảo luận cùng Vala và Pinho, 2011) cũng có vấn đề trong việc xác định đúng khuôn khổ khái niệm có liên quan.

Chỉ số Tổng hợp - một cơ hội mới cho các hệ thống thống kê quốc gia

Chỉ số tổng hợp đặc biệt hấp dẫn để theo dõi hiện tượng đa chiều và là kết quả của sự tập hợp của các chỉ số chính mà chúng đã sử dụng rộng rãi để đánh giá hiệu suất đơn vị lãnh thổ ở các vùng khác nhau. Sức mạnh chính của chỉ số tổng hợp là khả năng tích hợp một lượng lớn các thông tin vào các định dạng dễ hiểu, và như vậy để chuyển đổi thông tin thành kiến thức cho cả hai mục đích phân tích và chính trị (OECD, 2003: 3). Tính năng này làm cho chỉ số tổng hợp là một yếu tố đơn giản hóa việc phân tích các hiện tượng phức tạp, đặc biệt là những người có liên quan đến sự hỗ trợ của đánh giá khách quan của các hiện tượng đa chiều. Từ quan điểm lãnh thổ, chỉ số tổng hợp đặc biệt hấp dẫn với ý nghĩa rằng nó cho phép xếp hạng hiệu suất đơn vị lãnh thổ và đánh giá các thay đổi theo thời gian. Với lý do này, chỉ số tổng hợp đại diện cho một cơ hội mới đối với các hệ thống thống kê quốc gia.

Chỉ số phát triển tổng hợp khu vực Bồ Đào Nha (ISDR) lần đầu tiên được công bố bởi cơ quan thống kê Bồ Đào Nha vào năm 2009, đây được coi như một bài thực nghiệm (Bohata

et al, 2012; DGINS, 2015) dưới sự hợp tác với một cơ quan nhà nước (cơ quan của Bộ Môi trường, Kế hoạch không gian và Phát triển vùng) về quy hoạch phát triển, tận dụng chuyên môn của cả hai tổ chức trong lĩnh vực thống kê và phân tích lãnh thổ. Mục đích là để cung cấp một công cụ để giám sát sự phát triển của khu vực và do đó thông báo một cách đơn giản cho cả các nhà hoạch định chính sách và người dân về quá trình phát triển đạt được. Trên thực tế, chỉ số tổng hợp như vậy có thể được sử dụng để hỗ trợ việc phân tích bối cảnh các chính sách công có tác động tới lãnh thổ, nhưng ngoài các nhà hoạch định chính sách, cũng có thể có ý nghĩa cho các cơ quan khác có lợi ích trong vấn đề lãnh thổ. Mục tiêu sản xuất một chỉ số phát triển tổng hợp khu vực là phù hợp với một cuộc thảo luận rộng hơn, liên quan đến cả hai cơ quan thống kê và cơ quan chính phủ, về sự cần thiết để giám sát sự phát triển ở một góc độ đa chiều, bằng cách tham gia vào tính toán tăng trưởng kinh tế, điều kiện xã hội và môi trường bền vững. Khi điều đó xảy ra, vấn đề phát triển vùng đang ngày càng được đặt trên một quan điểm mới: bối cảnh của chúng bây giờ được xem xét bằng sự hội nhập kinh tế quốc tế và cạnh tranh ngày càng tăng giữa các vùng lãnh thổ, cũng như tầm quan trọng ngày càng tăng của các vấn đề môi trường.

Trong lần đầu tiên, chỉ số phát triển tổng hợp khu vực Bồ Đào Nha đưa ra kết quả cho năm 2004 và 2006. Tại thời điểm đó, nó được tính toán cho 30 vùng của Bồ Đào Nha phân chia theo mức 3 (NUTS 3) và ước tính cho cho 7 vùng Bồ Đào Nha phân chia ở mức 2 (NUTS 2). Những kết quả này đã được công bố năm 2009.

Sự bền vững của chỉ số tổng hợp đã được hỗ trợ không chỉ là phân tích độ nhạy cảm mà còn bởi một cuộc tranh luận chung qua các tùy chọn phương pháp luận với một nhóm các chuyên gia trong các lĩnh vực phát

triển vùng và phân tích thống kê dựa trên kết quả phân tích độ nhạy. Các phân tích độ nhạy kiểm tra sự phù hợp về khái niệm của các chỉ số chính (bàn về sự gắn kết giữa các khái niệm lý thuyết thống kê và sử dụng phân tích thành phần chính và phân tích tương quan); các tùy chọn phương pháp luận (về thủ tục tiêu chuẩn hóa trong một trường hợp tĩnh và trong sự chuyển động và về thủ tục tập hợp và trọng số); phân tích chung của trường hợp thay thế (nhìn vào sự phân tán trong khu vực và biến động); và khả năng tổng hợp các hiện tượng (bằng cách so sánh với các chỉ số tổng hợp khác và kiểm tra việc "phù hợp với mục đích" thống nhất).

Từ một bài thực nghiệm tới chính sách thúc đẩy thống kê

Chất lượng của chỉ số tổng hợp dựa vào sự sẵn có của số liệu thống kê liên quan. Nhìn chung, ISDR gồm 65 chỉ số chính - *Năng lực cạnh tranh* và *sự gắn kết*, mỗi nhóm biên soạn 25 chỉ số và *chất lượng môi trường* tập hợp 15 chỉ số. Các yêu cầu cơ bản cho việc chọn một chỉ số là đánh giá tính phù hợp của nó so với khía cạnh sự phát triển bị đe dọa (*năng lực cạnh tranh*, *sự gắn kết* hoặc *chất lượng môi trường*) thông qua một trong ba thành phần phụ (*điều kiện*, *quy trình* và *kết quả*). Các chỉ số này được lựa chọn chủ yếu từ bộ chỉ số của Khung Tham khảo Chiến lược quốc gia 2007 – 2013 (NSRF-PT). Để tránh việc quá kích thước các chiều phân tích của mỗi thành phần trong ba thành phần, sự lựa chọn của các chỉ số chính đã được hỗ trợ bởi một phân tích về mối tương quan giữa các chỉ số. Sự tồn tại có thể có của các chỉ số tương quan cao đã được nghiên cứu trước khi quyết định loại bỏ, từ đó các loại thông tin được cung cấp bởi một chỉ số được loại trừ không nhất thiết phải đạt được hoàn toàn bởi những chỉ số còn lại. 65 chỉ số chính đã được lựa chọn từ các tiêu chuẩn thống kê từ cả hai nguồn là thống kê (53) và

nguồn hành chính (12).

Tính toán một chỉ số tổng hợp cũng hàm ý lựa chọn phương pháp luận liên quan đến tiêu chuẩn hóa, tập hợp và phương pháp chủ yếu cũng như các quyết định về cách hiển thị kết quả. Các lựa chọn này có thể tạo ra khoảng cách giữa các thông tin được lựa chọn để mô tả một hiện tượng nhất định và các kết quả cuối cùng của chỉ số, điều này đã thường dẫn đến kết quả chỉ số tổng hợp với sự thiếu minh bạch và giảm độ chắc chắn (OECD et al., 2008). Do đó, một chỉ số tổng hợp nên dựa trên cơ sở nguyên tắc và khái niệm thống kê, điều này có nghĩa là phải dựa trên sự phân tích độ nhạy và xem xét của chuyên gia.

Cụ thể, trong khung của ISDR, bốn chỉ số tổng hợp được sản xuất đó là - *khả năng cạnh tranh, sự gắn kết, chất lượng môi trường và chỉ số tổng thể phát triển vùng* - được dựa trên cơ sở của 65 chỉ số thống kê đúng tiêu chuẩn hóa (tiêu chuẩn thống kê và sự thay đổi tỷ lệ tối đa tối thiểu, với mức tối thiểu và giá trị tham khảo tối đa chiết xuất từ bộ 65 chỉ số chuẩn cho khoảng thời gian có sẵn), cho các vùng của Bồ Đào Nha phân chia theo mức 3 và với các chỉ số được tổng hợp bởi một trung bình không có trọng số với các chiều cũng như từ các chiều đến mức chỉ số tổng thể.

Bốn chỉ số tổng hợp được tham chiếu đến giá trị quốc gia (Bồ Đào Nha = 100), với giá trị quốc gia ước tính chỉ số trung bình bởi phân chia vùng theo NUTS 3, trọng số bởi dân số, và không thu được trực tiếp từ mô hình duy nhất áp dụng cho các phân vùng theo NUTS 3. Trong cùng một cách, các giá trị cho các vùng phân chia theo NUTS 2 được ước lượng bằng giá trị trung bình theo vùng NUTS 3, trọng số bởi dân số, như là một cách để đảm bảo rằng giá trị quốc gia tính từ một trong hai cấp độ địa lý là như nhau.

Sau khi ISDR công bố lần đầu tiên, nhiều cuộc tranh luận giữa chính quyền quốc gia và

khu vực đã diễn ra. Cuộc tranh luận này cũng cố thêm lập luận rằng việc nhấn mạnh những ưu điểm của các chỉ số tổng hợp cũng như các công cụ thông báo một cách đơn giản cho cả các nhà ra quyết định và công chúng nói chung về các hiện tượng phức tạp và sự tiến bộ, là cơ sở cho các cuộc thảo luận về phát triển vùng. Các cuộc tranh luận với các nhà hoạch định chính sách cũng nhấn mạnh tầm quan trọng của việc cung cấp một công cụ thống kê để sử dụng chính sách trực tiếp trên căn cứ chính thức, để hỗ trợ các phân tích bối cảnh các chính sách công có tác động đến lãnh thổ (Junker, 2014; Eurostat, 2014b).

Sau cuộc tranh luận với các bên liên quan, ngày nay ISDR được ban hành hàng năm bởi Hệ thống thống kê quốc gia Bồ Đào Nha - kinh nghiệm sau 7 lần thực hiện. Trong lần đầu tiên, ISDR báo cáo kết quả năm 2004 và 2006 và đã được tính toán, vào thời điểm đó, 30 vùng của Bồ Đào Nha theo phân vùng NUTS 3 - những quy định của Quy chế châu Âu (EC) 1059/2003 của Nghị viện Châu Âu và của Hội đồng Liên minh Châu Âu - và ước tính cho Bồ Đào Nha và 7 vùng của Bồ Đào Nha theo phân vùng NUTS 2. Trong tháng 6 năm 2015, kết quả lần đầu tiên được tính theo theo phân vùng NUTS 3 mới của Bồ Đào Nha (hiện nay phù hợp với các hiệp hội hành chính của thành phố), theo Quy chế Ủy ban châu Âu (EU) 868/2014, trong đó đã làm giảm số lượng của các vùng từ 30 xuống 25. Điều này được cho rằng ISDR được dựa trên một bộ 65 chỉ số chính, việc áp dụng một khung NUTS mới đem đến một thách thức mới và một thử nghiệm về khả năng của ISDR vẫn là một công cụ có liên quan để hỗ trợ các chính sách công. Vào thời điểm đó, nỗ lực đã được thực hiện để giảm thời gian trễ phổ biến - kết quả hàng năm giờ đây đã được công bố vào giữa năm tiếp theo.

Trong việc bổ sung về thời gian và không gian cho phù hợp, khung khái niệm của chỉ số

tổng hợp cũng phải đáp ứng các nhu cầu của hoạch định chính sách. Chính sách hiện nay được thiết kế để cung cấp cho vùng lãnh thổ cạnh tranh công bằng và điều kiện gắn kết trên cơ sở phát triển bền vững (gắn kết lãnh thổ) có thể được xây dựng. Ngược lại với điều này, chính sách trước đây được đưa ra để giúp vùng lãnh thổ kém phát triển đạt được điều kiện sống như nhau. Vì vậy, ngày nay, các phương pháp tiếp cận đa chiều của sự phát triển là cách thích hợp để giải quyết vấn đề phát triển trong khu vực từ các quan điểm chính sách công. Suy luận theo hướng này, các chỉ số phát triển tổng hợp khu vực Bồ Đào Nha nên phù hợp với mục đích đánh giá sự gắn kết lãnh thổ.

Như đã đề cập trước đó, 65 chỉ số chính đã được lựa chọn chủ yếu từ hệ thống chỉ số của Khung Tham khảo Chiến lược Quốc gia 2007-2013 (PT-NSRF). Hệ thống chỉ số này đã được thảo luận và thông qua bởi các cơ quan hành chính có liên quan trong phạm vi năng lực của cơ sở lãnh thổ của Hội đồng thống kê. Kể từ ấn bản đầu tiên, ISDR đang được sử dụng để giám sát việc thực hiện các PT-NSRF và bao gồm trong báo cáo thường niên của Bồ Đào Nha trong thực hiện tài chính về cơ cấu quỹ của EU.

Ngoài ra, ISDR được coi như một điều kiện dự kiến cho Hiệp định đối tác Bồ Đào Nha 2014-2020 (Bồ Đào Nha năm 2020, 2014: 266), do nó sử dụng bởi chính quyền quốc gia và các vùng lãnh thổ. Hơn nữa, luật tài chính địa phương mới (Luật số 73/2013, ngày 03 tháng 9 năm 2013) giao cho ISDR với một chức năng mới trong điều khoản của chính sách ra quyết định bằng cách làm cho các khoản tài trợ của chính phủ trung ương cho các hiệp hội của thành phố (phù hợp về mặt địa lý với phân vùng NUTS 3) đáng tin cậy về việc thực hiện vùng như kết quả của ISDR (INE, 2015). Việc sử dụng phương thức mới

này đã chuyển ISDR từ lĩnh vực kỹ thuật đến trung tâm của các cuộc tranh luận chính trị mang đến cho thống kê Bồ Đào Nha tiếp xúc với những khía cạnh mới. Hơn nữa, việc chuẩn bị cho Hiệp định Đối tác Bồ Đào Nha 2014-2020, đã nhấn mạnh sự cần thiết phải thiết lập mức độ NUTS 3 theo một cấp hành chính có liên quan - các thực thể thỏa thuận - dẫn đến những thay đổi trong thiết lập của Ủy ban Quy chế châu Âu (EU) 868/2014, có vị thế một mô hình mới cho phát triển vùng và sự gắn kết lãnh thổ, các vấn đề cơ bản đang nổi lên rằng phiên bản mới của ISDR sẽ phải diễn hình.

Thách thức đối với chiến lược phổ biến số liệu thống kê Bồ Đào Nha

Bằng cách công bố các chỉ số tổng hợp, Hệ thống thống kê quốc gia chấp nhận một thách thức mới, đi xa hơn các hoạt động thống kê tiêu chuẩn và đòi hỏi sự so sánh các khái niệm mới, phương pháp và quy trình mới. Quan điểm toàn diện về quy trình, chiều thời gian và không gian của ISDR - thường xuyên phát hành với độ trễ thời gian ít hơn và khả năng thích ứng với sự thay đổi liên quan đến NUTS - và các siêu dữ liệu thích hợp cung cấp chỉ số tổng hợp này với các tính năng có liên quan hữu ích cho cả các nhà hoạch định chính sách và người dân. Hơn nữa, các tùy chọn phương pháp này phải theo sau một chiến lược phổ biến thích hợp, trong đó bao gồm một định hướng giao tiếp sẽ tính đến các chức năng mới đặt ra cho ISDR.

Kết quả ISDR hàng năm được phát hành theo các định dạng phổ biến tiêu chuẩn:

- Thông cáo báo chí: mô tả các kết quả hỗ trợ bởi các yếu tố đồ họa và bổ sung một mô tả ngắn gọn về các phương pháp luận;
- Các chỉ số web: bốn chỉ số (phát triển toàn cầu, khả năng cạnh tranh, sự gắn kết và chất lượng môi trường) cung cấp cơ sở dữ liệu trực tuyến tại trang web thống kê Bồ Đào Nha;

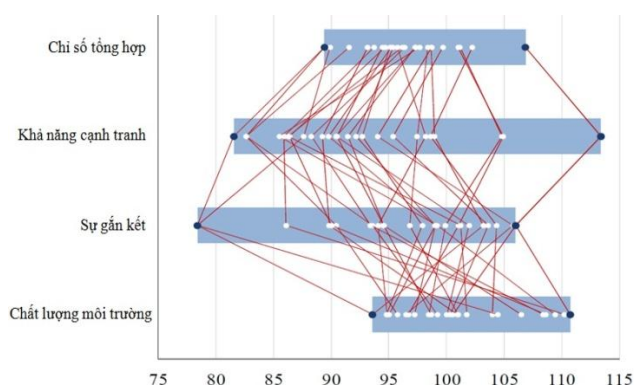
- Phương pháp thực hiện: mô tả chi tiết các phương pháp theo một khuôn mẫu định sẵn được xác định trước được thiết kế đặc biệt cho các hoạt động thống kê tiêu chuẩn và lượng nhỏ đủ để phù hợp khung khái niệm của một nghiên cứu thống kê như ISDR.

Tất cả các sản phẩm này có sẵn miễn phí cho tất cả người dùng.

Tuy nhiên, như đã đề cập trước đó, chỉ số tổng hợp là một thách thức đối với phổ biến chiến lược thống kê chính thức. Đầu tiên, đó là những thách thức của việc đảm bảo tính minh bạch. Từ một chỉ số tổng hợp là kết quả của sự kết hợp các nguồn thống kê khác nhau, tốt nhất là tất cả các dữ liệu chính nên có sẵn cho người dùng. Tuy nhiên, có những hạn chế về độ tin cậy, vì dữ liệu nào đó mà không thể được cung cấp cho công chúng, và trong điều kiện nguồn hành chính mà sản xuất dữ liệu không nhất thiết phải phù hợp với phổ biến tiêu chuẩn thống kê. Thứ hai, chỉ số tổng hợp nên cho phép phân tích theo từng vùng cụ thể, bằng cách cung cấp các công cụ sử dụng để cho phép so sánh hiệu suất của các vùng và để có được kết quả theo tùy chọn sử dụng trọng số. Thứ ba, tài liệu hướng dẫn về phương pháp được thiết kế phải phù hợp với đặc điểm của sản xuất thống kê tiêu chuẩn và do đó, thách thức là để liên kết các siêu dữ liệu và chất lượng tiêu chuẩn phù hợp với quy trình thống kê liên quan đến *nhiều nguồn dữ liệu hoặc bộ số liệu thống kê* (Eurostat, 2014a). Cụ thể, kết quả chỉ số tổng hợp được yêu cầu phải được cung cấp cùng với các siêu dữ liệu thích hợp mà cả hai cho thấy các phương pháp được thông qua, mục tiêu được phân định rõ ràng và tiềm năng phân tích các kết quả. Cuối cùng, các chiến lược phổ biến nên có khả năng xử lý tên sản phẩm khác nhau và đặc biệt để áp

dụng đầy đủ kết quả "phù hợp cho mục đích" *cách tiếp cận và đảm bảo chất lượng khác biệt của nó (cho các thống kê sử dụng trực tiếp chính sách, tiêu chuẩn và thống kê thực nghiệm)* (Eurostat, 2015). Hơn nữa, "Cách mà chỉ số tổng hợp được trình bày không phải là một vấn đề tầm thường. Chỉ số tổng hợp phải có khả năng truyền đạt một câu chuyện từ các nhà ra quyết định đến người dùng cuối cùng một cách nhanh chóng và chính xác" (OECD *et al*, 2008:40). Thông cáo báo chí của ISDR sẽ hiển thị các kết quả cho mỗi chỉ số trong bốn chỉ số tổng hợp sử dụng yếu tố đồ họa hấp dẫn (bảng biểu, biểu đồ và bản đồ) và có một bài thuyết trình có chọn lọc các siêu dữ liệu.

Hình 2: Chỉ số tổng hợp phát triển vùng, khả năng cạnh tranh, sự gắn kết và chất lượng môi trường (Bồ Đào Nha = 100), NUTS 3 năm 2013



Mục đích của bài viết này là để thảo luận về các khía cạnh liên quan khác nhau của quá trình xây dựng ISDR với sự nhấn mạnh vào các vấn đề phổ biến - chiếm góc nhìn đa chiều của sự phát triển và "phù hợp với mục đích" mục tiêu, đối với việc thường xuyên phát hành các dữ liệu, thông cáo giảm thời gian trễ và đưa ra một phân tích lãnh thổ có liên quan cũng như đối với việc cung cấp các siêu dữ liệu thích hợp và cần thiết để giao tiếp các kết quả một cách hiệu quả.

Thái Học (dịch)

Nguồn: Hội thảo UNECE về vai trò của Cơ quan thống kê quốc gia trong sản xuất các chỉ số dẫn dắt, tổng hợp và cảm tính, ngày 8-10/12/2015 tại Palais des Nations, Geneva