

ĐO LÒNG TIN VỚI SỐ LIỆU THỐNG KÊ CHÍNH THỐNG

Kinh nghiệm của Úc

Mặc dù các cơ quan thống kê quốc gia đã và đang cung cấp số liệu thống kê cho nhà nước và công chúng hơn một thế kỷ qua, nhưng chỉ gần đây tầm quan trọng của việc đo lường tin đối với các thống kê chính thống mới được thừa nhận rộng rãi. Năm 2009, OECD bắt đầu công việc xây dựng một bộ công cụ có thể so sánh quốc tế nhằm đo lường tin đối với các cơ quan thống kê quốc gia và các sản phẩm của các cơ quan này.

Cơ quan thống kê quốc gia trung ương ở Úc, Cục Thống kê Úc (ABS), với vai trò là một thành viên của Đội tác nghiệp vì sự phát triển các sản phẩm thống kê của OECD, và là một thành viên năng động của Nhóm làm việc điện tử (EWG) đứng đầu là Ivan Fellegi (Nguyên Tổng cục trưởng của thống kê Canada) giúp phát triển khung đo lường tin này. Một “mô hình” điều tra đã được đưa ra và EWG khuyến nghị thực hiện điều tra nhận thức để thử nghiệm bộ công cụ này.

Mô hình lòng tin

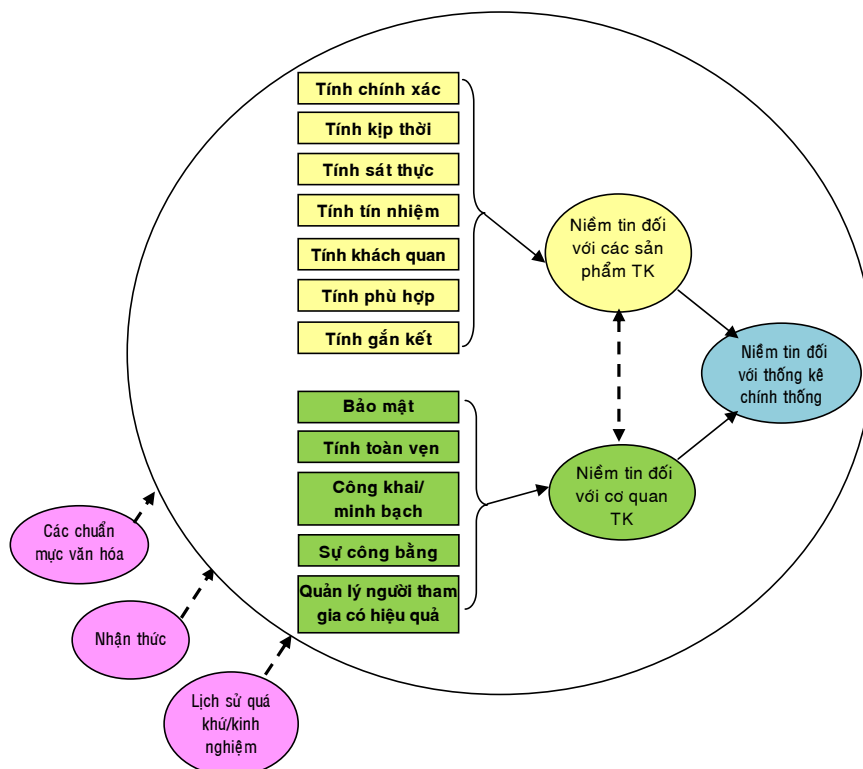
Mặc dù không có một định nghĩa đơn lẻ nào được chấp nhận trong các sách giáo khoa về lòng tin nói chung, hay một định nghĩa về lòng tin đối với thống kê chính thống nói riêng, EWG cho rằng lòng tin đối với các thống kê chính thống có thể được chia làm hai thành phần riêng biệt nhưng có liên quan với nhau: lòng tin đối với các sản phẩm thống kê và lòng tin đối với cơ quan thống kê. Đến lượt

mình, các thành phần này chịu ảnh hưởng bởi một số yếu tố được minh họa trong Hình 1.

Khung đo lường tin đối với thống kê chính thống của OECD được mô phỏng từ “Báo cáo của Nhóm làm việc điện tử” (2010) – khung đo lường này bản thân nó được lấy ra từ công trình trước đó của Cục Thống kê Úc và một bài báo của Fellegi (2004). Mô hình chỉ rõ lòng tin đối với các sản phẩm thống kê (được định nghĩa là lòng tin sản phẩm) được xác định chủ yếu bằng chất lượng của bản thân sản phẩm thống kê – nó bao gồm nhiều yếu tố có trong Khung chất lượng dữ liệu của ABS như tính phù hợp, tính kịp thời, tính chính xác và tính gắn kết.

Mặt khác, lòng tin đối với cơ quan sản xuất số liệu thống kê (lòng tin cơ quan) là một khái niệm

Hình 1: Khung đo lường tin đối với các thống kê chính thống



rộng hơn và có thể bị ảnh hưởng bởi cả những nỗ lực của cơ quan (như bảo mật) nhưng cũng phụ thuộc vào các chuẩn mực văn hóa và xã hội rộng lớn (ví dụ như không khí chung của quốc gia đối với các cơ quan nhà nước).

Một thang đo với bốn mức độ được sử dụng để đo lường cả lòng tin sản phẩm và lòng tin cơ quan. Người trả lời được lựa chọn các câu trả lời: “hoàn toàn tin”, “tương đối tin”, “không tin lắm” hay “hoàn toàn không tin”. Các phương án trả lời “không rõ lắm” hoặc “không biết” cũng được ghi riêng. Trong bài này, để cho ngắn gọn, câu trả lời “rất tin /rất không tin” đã được sử dụng thay cho câu trả lời “hoàn toàn tin/hoàn toàn không tin”.

VỀ CUỘC ĐIỀU TRA CỦA ABS

Úc là nước thành viên đầu tiên của OECD thử nghiệm điều tra mô hình của OECD và từ cuộc điều tra nhận thức thử nghiệm này, một bộ công cụ giới hạn ở mức địa phương được xây dựng và sử dụng để đo Lòng tin của Cộng đồng đối với Điều tra Thống kê của ABS (CTASS). Các nội dung chủ yếu trong điều tra của OECD được giữ lại – chẳng hạn như đo hai thành phần lòng tin cơ quan và lòng tin sản phẩm riêng rẽ. Cả điều tra nhận thức thử nghiệm và cuộc điều tra đều được thực hiện bởi nhà tư vấn bên ngoài.

Tổng cộng có 137 cuộc phỏng vấn với những người sử dụng chuyên nghiệp số liệu thống kê của ABS và 2242 cuộc phỏng vấn với cộng đồng những người sử dụng thông thường được thực hiện vào tháng 5 năm và tháng 6 năm 2010. Điều tra cộng đồng người sử dụng thông thường được thực hiện bởi một nhà tư vấn độc lập và sử dụng phương pháp điều tra mẫu hộ gia đình có điều kiện, với các trang trắng điện tử được sử dụng làm dàn của tổng thể. Điều kiện được dựa trên nhóm tuổi, giới tính và vùng, và do đó mẫu thu được phản ánh hình ảnh nhân khẩu học của dân số Úc. Các cuộc phỏng vấn được thực hiện thông qua sử dụng Hệ thống phỏng vấn bằng điện thoại với sự hỗ trợ của máy tính (CATI).

Tỷ lệ trả lời là 26% được tính bằng số người trả lời chia cho tổng số người có trong danh sách liên lạc. Tỷ lệ trả lời thấp hơn nhiều so với mức bình thường

của các cuộc điều tra mà ABS đã thực hiện trước đó. Sự trả lời của cuộc điều tra này có thể so sánh với các nghiên cứu về nghiên cứu thị trường tương tự được thực hiện bởi các tổ chức điều tra thương mại (được thực hiện trên cơ sở tự nguyện). Với tỷ lệ trả lời thấp và khả năng sai số không trả lời tiềm tàng, và hạn chế phạm vi của khung các trang trắng điện tử, người sử dụng được khuyến nghị nên cắt nghĩa các kết quả thu được một cách thận trọng.

Trước khi điều tra, khoảng 200 người sử dụng trong tổng số 900 người sử dụng chuyên nghiệp đã trả lời thư của ABS là họ sẵn sàng tham gia Điều tra người sử dụng chuyên nghiệp. Cuộc điều tra sau đó được thực hiện với 200 người dùng chuyên nghiệp này, trong đó đã thu được 137 câu trả lời từ họ.

Chi tiết về phương pháp luận, bao gồm các thảo luận về khả năng sai số không trả lời, có thể tìm thấy trong báo cáo lòng tin vào ABS và vào số liệu thống kê của ABS, sẵn có tại địa chỉ <http://nss.gov.au/>

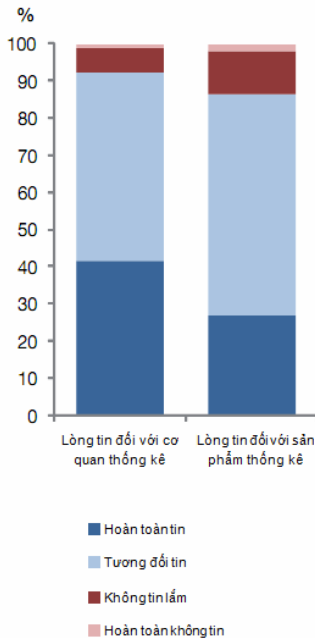
Các kết quả chủ yếu

Cả cộng đồng người sử dụng thông thường và người sử dụng chuyên nghiệp đều có mức độ lòng tin cao vào ABS và các sản phẩm thống kê của ABS. Thêm nữa, những người sử dụng chuyên nghiệp và quảng đại công chúng đều đồng ý rằng các thống kê chính thống là những công cụ quan trọng để hiểu rõ bối cảnh kinh tế và xã hội.

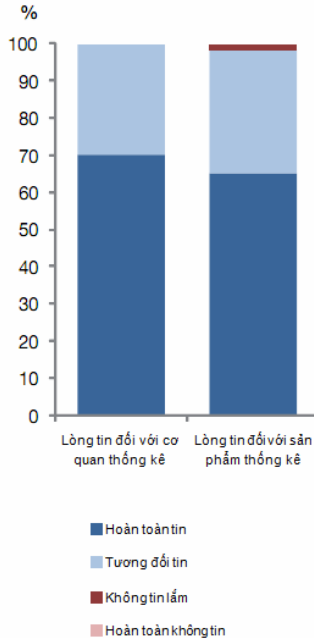
Ở mẫu cộng đồng người sử dụng thông thường, 92% người trả lời đánh giá ABS (tức là loại trừ các câu trả lời “không rõ lắm/không biết”) nói hoặc họ “tương đối tin ABS” hoặc họ “hoàn toàn tin ABS”. Tương tự, 87% số người trả lời nói rằng họ “tương đối tin” hoặc “hoàn toàn tin” số liệu thống kê của ABS (xem Hình 2).

Toàn bộ 137 người sử dụng chuyên nghiệp đánh giá ABS nói rằng họ “rất tin” hay “tương đối tin” ABS với tư cách là một cơ quan. Trong số những người sử dụng chuyên nghiệp này, tỷ lệ “rất tin” (69%) cao hơn trên hai lần so với tỷ lệ “tương đối tin” (29%). Với lòng tin sản phẩm, 99% số người sử dụng chuyên nghiệp đánh giá tin các sản phẩm của ABS, trong khi đó chỉ có 1% số người sử dụng chuyên nghiệp nói rằng “không tin lắm”. Giống với lòng tin cơ quan, người sử dụng chuyên

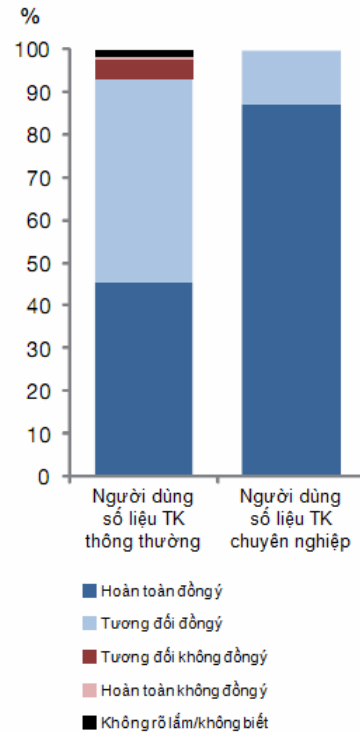
Hình 2: Lòng tin đối với cơ quan và sản phẩm của ABS ở nhóm người sử dụng thông thường



Hình 3: Lòng tin đối với cơ quan và sản phẩm của ABS ở nhóm người sử dụng chuyên nghiệp



Hình 4: Các thống kê được sản xuất bởi ABS là quan trọng. Người dùng số liệu thống kê thông thường và người dùng số liệu thống kê chuyên nghiệp



ngành đánh giá lòng tin sản phẩm là “rất tin” (64%) có thể nói là gấp đôi so với câu trả lời “tương đối tin” (33%) (xem Hình 3).

93% số người Úc đồng ý rằng các thống kê chính thống là những công cụ quan trọng để hiểu rõ bối cảnh kinh tế và xã hội. Người sử dụng chuyên nghiệp có vẻ đồng ý nhiều hơn (87%) so với người sử dụng thông thường (45%) (xem Hình 4).

Kết quả đầy đủ có trong Báo cáo Lòng tin vào ABS và các số liệu thống kê của ABS.

So sánh quốc tế

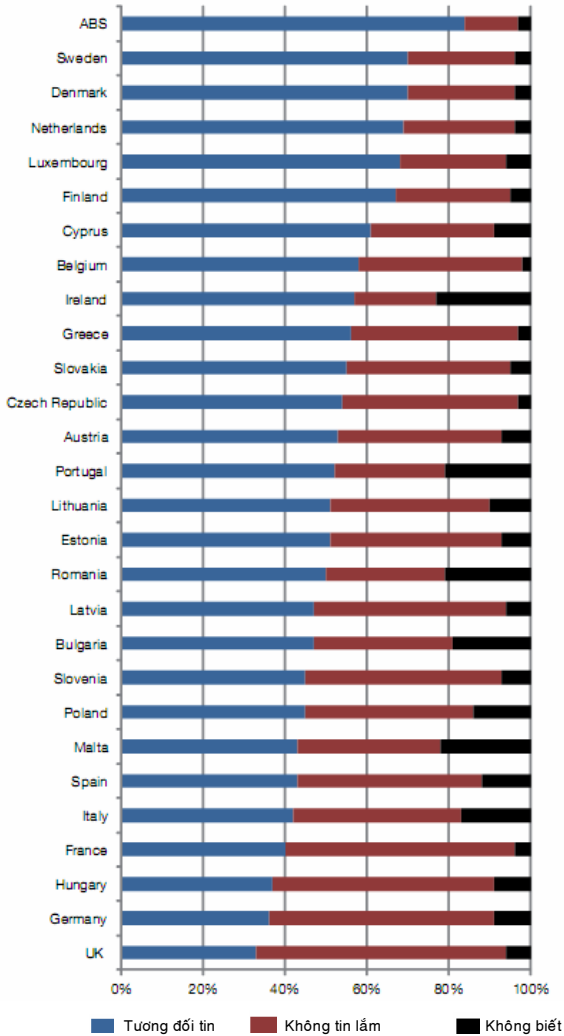
Eurobarometer¹ – một bộ phận của Ủy ban Châu Âu, thăm dò ý kiến công dân tại 27 nước Liên minh Châu Âu (EU) về lòng tin của họ đối với các số liệu thống kê chính thống. Các câu hỏi này được thực hiện trong: Chuyên san Eurobarometer 323 – Hiểu biết của người dân châu Âu về các chỉ tiêu kinh tế. Mặc dù các kết quả cần được đọc với một số cảnh báo về những khác biệt trong việc diễn đạt

câu hỏi và thời gian điều tra lòng tin của ABS và điều tra của Eurobarometer, kết quả cho thấy lòng tin của người Úc đối với các sản phẩm của ABS cao hơn nhiều so với của các quốc gia thuộc liên minh châu Âu. Xem Hình 5 để thấy được sự so sánh.

Các cảnh báo bao gồm ví dụ như: điều tra thực tế của Eurobarometer được thực hiện trong giai đoạn tháng 8 – tháng 9 năm 2009 trong khi các công việc điều tra thực địa cho cuộc điều tra lòng tin của ABS được thực hiện trong khoảng tháng 5 – tháng 6 năm 2010. Câu hỏi trong điều tra của Eurobarometer là “Theo bạn, bạn tin tưởng các số liệu thống kê chính thống ở [NƯỚC TA] với mức độ nào, ví dụ số liệu thống kê về thất nghiệp, lạm phát hay tăng trưởng kinh tế? Bạn sẽ nói bạn dường như tin những số liệu thống kê này hay bạn không tin chúng?”.

¹ Một bộ phận của Ủy ban Châu Âu chuyên thực hiện các cuộc điều tra khảo sát công dân của liên minh châu Âu để tìm xem họ nghĩ gì về EU và các chính sách của EU

Hình 5: Kết quả về sự tin cậy đối với sản phẩm của ABS và của Eurobarometer năm 2009



Để phục vụ mục đích so sánh, các lựa chọn trả lời của ABS như “tuyệt đối tin” và “tương đối tin” được gộp thành câu trả lời “tương đối tin”, trong khi đó, câu trả lời “không tin lắm” và “hoàn toàn không tin” được gộp thành câu trả lời “không tin lắm”. Các câu trả lời “không rõ lắm/không biết” cũng đã được đưa vào.

Trong khi đó, câu hỏi trong điều tra của ABS là “Theo bạn, bạn tin các số liệu thống kê do Cục Thống kê Úc sản xuất ở mức độ nào?. Ví dụ như thống kê về thất nghiệp, lạm phát, tổng điều tra, v.v... Bạn có tuyệt đối tin chúng không, hay tương đối tin chúng, hoặc không tin chúng lắm hay hoàn toàn không tin chúng?”.

Đình Bá Hiến

Dịch từ: Measuring trust in official statistics: the Australian experience, Issue No. 50, November 2010 - THE STATISTICS NEWSLETTER -

OECD